

Valga kesklinna elanike küsitlus

Kokkuvõte

Töö nr 1879/15

Tartu-Valga 2016

Pille Metspalu

Juhtiv planeerimisspetsialist

Ann Ideon

Planeerimisspetsialist

SISUKORD

SISUKORD	3
1. SISSEJUHATUS	4
2. KES ON VASTAJAD?	4
3. VALGA KESKLINNA VÄÄRTUSTAMINE JA ELUKVALITEET	5
3.1. Valga kesklinnas elamise meeldivus ning positiivsed-negatiivsed küljed	5
3.2. Suhtlemine ja elukvaliteet	7
4. VALGA KESKLINNA TULEVIK	8
4.1. Vastajate tulevik Valgas ja surve lahkuda.....	8
4.2. Kesklinna tuleviku olulisus ja muutuste suund	9
4.3. Isiklikud plaanid oma eluaseme korrastamiseks ja seda piiravad faktorid	10
4.4. Valga kesklinna eripära säilimine, muutuse kiirus ja olulisus	11
4.5. Milline võiks olla kesklinna hoonestus?	12
4.6. Milline võiks olla kesklinna elanikkond sotsiaalselt taustalt-elulaadilt?	13
4.7. Milline on vastajate hinnang kesklinna liiklusele?	14
4.8. Millised võiksid olla teede katendid ning milliseid teid esmajärjekorras parandada?	15
5. LINNAVALITUSE POOLNE KAASAMINE	15
6. KOKKUVÕTE	16

1. SISSEJUHATUS

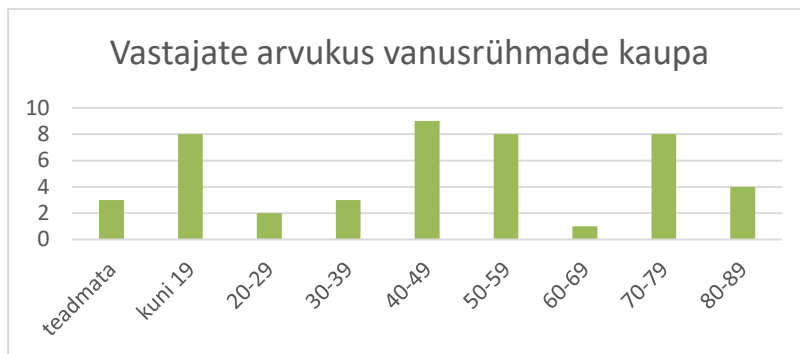
Valga Linnavalitsus viis 2016.a sügisel Valga üldplaneeringu eeltööna läbi Valga kesklinna elanike küsitluse, saamaks teada elanike väärtusi ja hinnanguid kesklinna oleviku ja tuleviku osas. Ankeetküsitluse käigus laekus kokku 46 ankeeti. Kuna täidetud ankeete tagastasid valdavalt kesklinna vanemad elanikud, paluti erinevate vanusrühmade arvamuse tasakaalustamiseks täita ankeedid ka kesklinna piirkonnas elavatel gümnaasiumiõpilastel (laekus 8 ankeeti). Vastuseid on laekunud valdavalt kõikidelt kesklinna tänavatelt. Arvamused puuduvad Raja, Sepa, Laia ja Vee tänava elanikelt.

Küsitluse kokkuvõte jälgib ankeedis toodud struktuuri. Iga olulisema teemaploki järel on tehtud ka vahekokkuvõtte järeldustega ning vajadusel ilmestatud seisukohti vastajate endi kommentaaridega.

2. KES ON VASTAJAD?

Keskmine küsimustikule vastaja on:

- Eestlane (1 ankeet laekus vene keeles).
- 50 aastane. Noorim vastaja oli 18 a ja vanim 89 a. Vanusrühmade kaupa on erinevused vastajate seas küllaltki suured: alaesindatud on noored majanduslikult aktiivses (pere- ja koduloomise) eas 20-39 a vanused kesklinna elanikud, samuti 60ndates elanikud.



Joonis 1. Vastajad vanusrühmade kaupa

- Naine (vastanute seas 80% naisi, 20% mehi¹).
- Kutseharidusega (39%, järgneb algharidusega 26%. Kõrgharidus oli ühel vastanul).
- Pigem pensionär (30%), töötades valdavalt spetsialist-ametniku (20%) või tööline-teenistujana (17%). Tegevusalade poolest on vastajate taust mitmekülgne (klaveriõpetajast korrakaitsejani).
- Keskmise majandusliku olukorraga (52%). Heaks hindas olukorda 22% vastanutest (nende hulgas märkimisväärselt gümnaasiumiõpilasi) ning halvaks/väga halvaks samuti 22% vastanutest.
- Leibkonnast, kus pigem ei ole lapsi (61% vastanutest). Juhul kui peres on lapsi, on need pigem keskkooliealised või 11-14 vanusrühmas.

¹ Siin ja järgnevalt on osatähtsus võetud 46-st laekunud ankeedist, ning välja toodud ka küsimusele vastamata jätnute %.

- Leibkonnast, kus pigem ei ole ka pensionäre (vastanute leibkondades on 43% juhtudel pensionäre²).
- Leibkonnast, kus on keskmiselt 2 inimest (1 liikmelised leibkonnad on sageli pensionäridel, 4-liikmelised gümnasistidel).
- Elab Nõukogude perioodil ehitatud suurelamus (52% elab 20- ja enama korteriga elamus, seejärel 22% 5-10 korteriga elamus).
- On valdavalt oma elupinna omanik (74%).
- On Valga kesklinnas pikaajaline elanik: keskmiselt 21.5 aastat (26% vastanutest on elanud Valga kesklinnas kogu elu).

3. VALGA KESKLINNA VÄÄRTUSTAMINE JA ELUKVALITEET

3.1. VALGA KESKLINNAS ELAMISE MEELDIVUS NING POSITIIVSED-NEGATIIVSED KÜLJED

Vastanutele Valga kesklinnas linnas elamine:

- 57% meeldib kindlasti**
- 28% pigem meeldib
- 13% pigem ei meeldi/tahaks ära kolida
- 2% raske öelda

Sotsiaalsete tunnuste lõikes on selle grupi, kellele ei meeldi/sooviks ära kolida majanduslik olukord mõnevõrra halvem kõikide vastanute keskmisest.

Vastanutele meeldib Kesklinn kuna kõik on käe-jala juures ja jalakäigu kaugusel ning ei meeldi, kuna tänavatel on asotsiaalse käitumisega inimesed (joobes, narkootikumide mõju all).

Vastanud on Valga kesklinnas elamise üle:

- 57% on uhke**
- 20% on vähesel määral uhke
- 9% ei ole uhke
- 13% ei oska seisukohta võtta
- 2% ei vastanud

Kesklinna positiivsed ja negatiivsed küljed on toodud allpool tabelis 1.

Tabel 1. Valga kesklinna positiivsed ja negatiivsed küljed

	Pigem nõus/ täiesti nõus (%)	Pigem ei ole ei ole nõus (%)	Raske öelda (%)	Ei vastanud (%)
Tugev kogukonnatunne	32	46	15	7
Rahulik elukeskkond	56	40	2	2
Sundimatu/vaba elukeskkond	54	26	13	7

² Pensionäride arv on arvestatud kahe küsimuse summas: kes on märkinud, et nad ise on pensionärid (küsimus 4), lisaks respondendid, kes on märkinud, et nende leibkonnas on pensionäre (küsimus 8).

	Pigem nõus/ täiesti nõus (%)	Pigem ei ole nõus/ ei ole (%)	Raske öelda (%)	Ei vastanud (%)
Pakub ajaveetmise võimalusi	56	33	4	7
Pakub teenuseid	67	16	11	7
Kõrge kuritegevusriskiga	35	48	11	7
Uuendused toimuvad kiiresti	22	63	9	7
Odav kinnisvara või üürihinnad	37	40	24	0
Sõbralikud inimesed	56	16	24	4
Eriline õhkkond	39	26	26	9
Lapsed mängivad tänaval	46	37	11	7
Sotsiaalselt mitmekesine	78	13	7	2

Valga kesklinnas elamine vastanutele meeldib/pigem meeldib ja selle üle ollakse ka valdavalt uhked.

Valga kesklinna väärtuste osas arvab üle poole vastanute, et kesklinn on rahulik ja sundimatu elukeskkond, mis pakub ajaveetmise võimalusi ja teenuseid; kesklinna elanikud on sõbralikud ja sotsiaalselt mitmekesised. Negatiivsena leitakse, et uuendused ei toimu kiiresti. Valga kesklinna tunnetatavaks tugevusteks ei saa lugeda ka tugevat kogukonnatunnet, odavat kinnisvarahinda või erilist õhkkonda (kus nt lapsed mängiksid tänaval). Kuritegevusriski osas leiab 35% vastanutest, et kuritegevusrisk on olemas. All toodud selgitused toovad muuseas välja ka ebatavalisuse sisu.

Vastanute kommentaarid Kesklinna osas:

Kui midagi tõsist juhtub ei tule sulle keegi appi, võidki jääda kusagile ripakile ja abita.

Mind häirivad väga alkohoolikud. Alkoholism on Valgas ületanud kõik piirid.

Valga kesklinnas liigub palju sotsiaalselt allakäinud (jooibes) inimesi - eriti Selveri-Rimi piirkonnas ning ka vanglahoone territooriumil. Ka mustlasi.

Olen pöördunud korduvalt viimase 3 aasta jooksul Valga LV poole seoses kõnnitee remondi vajadusega Mesipuu 5, kuid kahjuks ei ole selleks võimalust leitud.

Tõrva linnas on rohkem üritusi kui Valgas, kuskil ei ole käia.

Võrreldes teiste Eestimaa linnadega, Valga kesklinna ei kerki midagi uut. Majad lagunevad, neid ei taastata. Nt Võrreldes Viljandiga on see nagu maa ja taevas. Vanalinna võiks rohkem korras hoida, on ju Valga vanalinn ainulaadne.

Elanike hinnanguid kesklinna väärtustele täpsemalt kajastab tabel 2.

Tabel 2. Kesklinna väärtused

	Äärmiselt oluline/pigem oluline (%)	Pigem väheoluline/ ei ole üldse oluline (%)	Raske öelda (%)	Ei vastanud (%)
Kõik on lähedal	90	9	-	2
Lähiümbruses paikneb järveäärne puhkeala	74	22	-	4
Säilinud on terviklik miljöö	58	15	15	11
Säilinud on ajalooline hoonestus	66	22	9	4
Autoga hea ligipääs	78	11	7	4
Hea jalgsi liikuda	93	2	2	2
Läheduses on Pedeli järv	82	13	-	4
Eriilmeline ja eri ajastutest pärinev hoonestus	63	24	7	7
Hooned paiknevad tänavajoonel	50	33	11	7

Muude väärtuste osas on välja toodud: äärmiselt olulistena Läti lähedust, lisaks kesklinna vaba aja veetmise ja kultuuriasutuste lähedust. Välja on toodud ka öoklubi (kuid selle olulisust on hinnatud vähetähtsaks).

Elanikud väärtustavad seega enim head jalgsi liikumise võimalust ja eluks vajaliku lähedust. Seejärel on hinnatud Pedeli järve lähedus, hea autoga ligipääs ja järveäärne puhkeala.

Võrdlemisi vähem on oluliseks hinnatud Valga kesklinnas seda, et ajalooline ja eriilmeline hoonestus on säilinud. Veelgi vähem ajaloolise hoonestuse miljööd ning hoonestuse konkreetset paiknemist (tänavajoonel). Elanike hinnangud kalduvad pigem selle poole, et kesklinnas on väärtuslikumad keskuse tunnused (mitmekülgsus) ja sealjuures hea liikuvus. Kesklinnas elamise olulisemate väärtuste seas ei ole kesklinna ajaloolisus/miljöö.

3.2. SUHTLEMINE JA ELUKVALITEET

Naabritega suhtleb:

Igapäevaselt ja mõned korrad nädalas: 50%

Mõned korrad kuus-kvartalis: 20%

Harvemini või ei suhtle üldse: 24 %

Raske öelda: 2%

Ei vastanud: 4%

Vastanud leiavad, et suhtlemine:

Parandab elukeskkonna kvaliteeti: 43%

Halvendab elukeskkonna kvaliteeti: 2%

Suhtlus ei mõjuta elukeskkonna kvaliteeti: 30%

Raske öelda: 20%

Ei vastanud: 4%

Elanike sekkumine linna arengut puudutavatesse küsimustesse peaks olema:

Aktiivsemalt kui seni: 57%

Sama aktiivsusega kui seni: 30%

Vähemaktiivselt: -

Ei peaks sekkuma: 2%

Raske öelda: 7%

Ei vastanud: 4%

Vastanute seas on küllaltki võrdse suhtlusalte ja privaatsemat elustiili eelistavaid elanikke. 50% elanikest leiab, et suhtlusel ei ole mõju elukeskkonnale või ei oska selles osas võtta seisukohta. Siit võib järeldada, et Valga kesklinna elanikud ei moodusta omaette suhtluspõhist tugevat kogukonda (mida näitab ka eelpool tabelis 1 toodud suhtarv kogukonnatunde osas).

Kaasarääkimises linna arengu küsimustes leiab aga enamus, et elanikud peaksid olema senisest aktiivsemad.

4. VALGA KESKLINNA TULEVIK

4.1. VASTAJATE TULEVIK VALGAS JA SURVE LAHKUDA

Valga kesklinna eelistavad järgmiseks 10 aastaks elama jääda:

Jah, kindlasti	26%
Jah, tõenäoliselt	26%
Pigem kolin ära (töölalastel/majanduslikel põhjustel)	17%
Pigem kolin ära (perekindlikel põhjustel)	4%
Kindlasti kolin ära (töölalastel/majanduslikel põhjustel)	9%
Kindlasti kolin ära (perekindlikel põhjustel)	0
Raske öelda	15%
Ei vastanud	2%

Kindlasti ja tõenäoliselt jääb kesklinna elama 52% vastanutest. Pigem/kindlasti ära kolimise peamine ajend on majanduslik või tööalane põhjus. Huvipakkuvast on vastanutest kõik kindlasti ära kolijad gümnasistid (kes on iseseisva elu alguses ja ei ole oma tulevikku Valgaga sidunud), samas kindlasti/tõenäoliselt elama jääjate keskmine vanus on 60-63 aastat (kes on ennast Valgaga sidunud). Aktiivseimas tööeas elanike (20-50 eluaastat) seas on kaalukauss enam-vähem tasakaalus jäämise ja minemise osas³.

Valga kesklinnast ära kolimiseks avalduvat survet laiendavad tabelis 3 toodud seisukohad.

Tabel 3. Tunnetatav surve Valga kesklinnast ära kolimiseks

	Jah, olen tundnud (%)	Ei ole tundud (%)	Raske öelda (%)	Ei vastanud (%)
Kasvavad kinnisvara/üürihinnad	24	57	7	13

³ Kuna küsitluse valim on küllaltki väike, ei saa siinkohal teha antud väidete puhul kaugeleulatuvaid järeldusi, vaid võtta teadmiseks, et ära kolimine on tõenäoline ja seda eelkõige majanduslikel põhjustel.

	Jah, olen tundnud (%)	Ei ole tundud (%)	Raske öelda (%)	Ei vastanud (%)
Naabrite jõukamaks muutunud elustiil	4	70	9	17
Uue hoonestuse lisandumine	9	67	2	22
Linnaosa lagunevad hooned	43	35	4	17
Sotsiaalsete probleemidega naabrid	37	39	4	20
Muinsuskaitsest tulenevad piirangud ehitustegevusele	13	57	11	20
Isiklikud toimetulekuprobleemid	28	54	0	17
Valga kesklinna maine	13	61	7	20

Muude survestatavate aspektidena toodi välja lärmi, alkoholismi ja lagunenuid teidkõnneid ning mustlasi. Üks vastaja arvas, et hoopis uue hoonestuse lisamine sunniks kesklinnast ära kolima.

Kokkuvõtvalt panevad kesklinnast ära kolimise survet tundma eelkõige linnaosa lagunevad hooned, üle kolmandiku vastajate jaoks on probleemiks ka naabrid.

4.2. KESKLINNA TULEVIKU OLULISUS JA MUUTUSTE SUUND

Valga kesklinna tuleviku osas on vastajad seisukohal, et see on:

Väga oluline	52%
Pigem oluline	35%
Pigem ei ole oluline	7%
Üldse ei ole oluline	-
Raske öelda	4%
Ei vastanud	2%

Valga kesklinna tulevik läheb praegustele vastanutele väga või pigem korda - 87% vastanutest. Oma hoolimist või mittehoolimist kesklinna tuleviku osas on vastajad selgitanud järgmiselt:

*Ilusas ja korralikus linnas elamine on hea ja tõstab tuju.
Kuna Valga on piirilinn, siis väljastpoolt tulijale kujundab esmamuljet ka Eesti kohta tervikuna.
Tahan olla oma külaliste ees uhke kohale, kus elan.*

*Linnast kolitakse ära, sest siin pole tööd. Linn ei tee midagi selleks, et seda siia ka tuleks.
Olen Valgas sündinud. 40 aastat elasin mujal, viimased 12 Valgas. Valga on vana-aja linn väga ilusate majadega, mis on väga käest lastud. Kahju.
Niivõinää midagi siin linnas ei muutu.*

Vastajate seisukohad, millises suunas Valga kesklinn üldiselt peaks eelistatavalt muutuma, on toodud tabelis 4.

Tabel 4. Seisukohad muutuste toimumise osas Valga kesklinnas

	Soovin sellist arengut (%)	Mingil määral soovin (%)	Pigem ei soovi (%)	Kindlasti ei soovi (%)	Raske öelda (%)	Ei vastanud (%)
Vabadele kruntidele ehitatakse maju	43	30	9	2	7	9
Kesklinna kolivad jõukamad elanikud	17	35	26	2	9	11
Kesklinna elanikkond muutub järjest teadlikumaks siinsest eripärast	35	35	2	2	13	13
Kesklinnas suureneb liikluskoormus	7	9	50	22	4	9
Kesklinnas asendatakse vana hoonestus uuega	28	28	13	15	7	9

Muude soovitatavate arengute seas toodi välja: töökohtade-tööstuse loomist, „tondilosside“ lammutamist, elu toomist ajaloolistesse hoonetesse, Riia tn seltsimaja taastamist, hoonete renoveerimist, majade ja teede korrastamist, parkide ja puhkealade teemat, ühisprojekti Lätiga.

Vastajad on seisukohal, et vabadele kruntidele majade ehitamine ja elanikkonna teadlikkuse kasv on eelkõige soovitatavad arengud. Üle poole leiab, et pigem võiksid kesklinna kolida ka jõukamad elanikud ning uus hoonestus asendada vanaga. Kesklinna liikluskoormuse suurendamise poolt vastajad ei ole.

4.3. ISIKLIKUD PLAANID OMA ELUASEME KORRASTAMISEKS JA SEDA PIIRAVAD FAKTORID

Oma hoonet soovib lähiajal ehitada või korrastada:

Jah, soovin	11%
Jah, soovin, on juba plaanis	2%
Jah, soovin, aga majanduslik olukord ei võimalda	20%
Jah, soovin, aga muinsuskaitsetingimused on liiga piiravad	4%
Ei soovi, ei ole vajadust	37%
Raske öelda	15%
Ei vastanud	11%

Vastanute seas on võrdselt neid, kes üldiselt plaanivad ja ei plaani korrastustöid. Plaanijaid ei takista siinjuures niivõrd muinsuskaitsetingimused, vaid majanduslik olukord.

Korrastustööde puhul paluti selgitada, millised tegurid vastanuid piiravad või takistavad. Tulemused on toodud tabelis 5.

Tabel 5. Piiravad või takistavad tegurid

	Täiesti ja pigem nõus (%)	Pigem mitte ja ei ole nõus(%)	Raske öelda(%)	Ei vastanud (%)
Muinsuskaitse eritingimuste koostamise nõue	16	31	28	26
Litsentseeritud spetsialistide kasutamise nõue	26	22	33	20
Algupäraste materjalide kasutamise nõue	22	29	24	26
Traditsiooniliste tehnikate kasutamise nõue	22	24	28	26
Muinsuskaitseametiga kooskõlastamise nõue	15	33	28	24
Nõuded ja tingimused ei ole minu jaoks probleemiks	28	22	30	20

Antud küsimusele on respondentidel olnud keeruline vastata (paljud ei oska öelda või on jätnud vastamata). Selgelt ei eristu suuremaid probleeme, mis võib olla seotud ka vastajate plaanidega üldse korterit-maja renoveerida (vt eelmine küsimus) ning sellega, et suur osa respondentidest elab nõukogude perioodil ehitatud suurelamus ning ei ole ise korteriomanikuna otseselt muinsuskaitsete erinõuete-tingimustega kokku puutunud.

4.4. VALGA KESKLINNA ERIPÄRA SÄILIMINE, MUUTUSE KIIRUS JA OLULISUS

Valga kesklinna eripära säilimise osas arvab, et see on:

Väga oluline	39%
Pigem oluline	41%
Pigem ebaoluline	4%
Ebaoluline	4%
Raske öelda	7%
Ei vastanud	4%

Kesklinna muutumise kiirus peaks olema:

Kiirem kui seni	72%
Aeglasem kui seni	0%
Seni toimunuga samas tempos	20%
Raske öelda	7%
Ei vastanud	2%

Vastaja jaoks on Kesklinna uute arengutega seotud teemad:

Väga olulised	57%
Pigem olulised	41%
Pigem ei ole/ei ole olulised	0%
Raske öelda	2%

Vastajate jaoks on Valga kesklinna eripära säilimine ja kesklinna areng selgelt olulisteks teemadeks; lõviosa leiab ka, et arengud peaksid toimuma senisest kiiremas tempos.

4.5. MILLINE VÕIKS OLLA KESKLINNA HOONESTUS?

Kesklinna uuendamise osas on vastajad selgitanud, millisel viisil võiks uusi hooned rajada, kas uute hoonete välisilme on nende jaoks oluline ning millised võiksid hooned olla.

Tabel 6. Uute hoonete rajamise viis

	Täiesti ja pigem nõus (%)	Pigem mitte ja ei ole nõus (%)	Raske öelda (%)	Ei vastanud (%)
Piirkond vajab tihendamist	44	35	2	13
Juhul, kui ehitatakse uusi hooned, tuleb need paigutada tänava äärde	41	26	20	13
Võiks rajada keskväljaku	69	16	7	9

Tulevikus ajaloolises keskkinnas ehitatavate majade välisilme on vastaja jaoks:

Väga oluline	50%
Pigem oluline	35%
Pigem ei ole oluline	2%
Üldse mitte oluline	2%
Raske öelda	2%
Ei vastanud	9%

Tabel 7. Kesklinna hoonestuse iseloom

	Täiesti ja pigem nõus (%)	Pigem mitte ja ei ole nõus (%)	Raske öelda (%)	Ei vastanud (%)
Kesklinn on hoonestuselt terviklik	59	17	13	11
Kesklinn koosneb üksteisest eristuvatest eriilmelistest kvartalitest või tänavatest	59	17	11	13
Kesklinna ehitatavad uued hooned peaksid olema välisilmelt äratuntavalt tänapäevased	46	35	9	11
Kesklinna ehitatavad uued hooned peaksid välisilmelt täielikult sulanduma olemasolevate hoonetega järgides ajaloolise hoonestuse kujundust	76	11	9	4
Kesklinna ehitatavad uushooned peaksid sulanduma olemasolevate hoonetega selliselt, et kaugemalt vaadates ei märka erinevust, kuid lähemalt vaadates tunneb uushooned ära	74	9	13	4
Uued eluhooned peaksid olema puitkonstruktsioonis	26	41	15	17

	Täiesti ja pigem nõus (%)	Pigem mitte ja ei ole nõus (%)	Raske öelda (%)	Ei vastanud (%)
Kesklinna ehitatavate hoonete puhul võib kasutada ükskõik milliseid ehitusmaterjale	22	28	4	46
Kesklinna puhul on võimalik välja tuua omane hoonetüüp	52	15	17	15

Viimase küsimuse selgituseks on vastajad välja toonud erinevaid hoonetüüpe: *kahe-kolme korruselised, välisviimistlus peaks sobima vanade majadega, materjal puit, kivi. Katust võib olla ka plekk. Korruseid võiks olla rohkem ja majade värvid mitmekülgsemad. Mitte kõrgem kui olemasolevad ehitised, sarnane välisviimistlus, hooldatud, hea valgustus. Mitte üle kahe korruse, viilkatus, puit. Nt viiekorruseline, kivikatus, vooderlaud. Punasest tellisest 2-3kordne maja, mis sulanduks vanalinna. Neo stiilis imiteeriv konstruktsioon. Samas stiilis nagu vanemad naabermajad.*

Valga ajaloolise kesklinna arengusuundadel on summaarselt enim toetust keskväljaku rajamisel. Vastanutele läheb ajaloolises keskklinnas ehitatavate majade välisilme üldiselt vägagi korda ning eelkõige ollakse ajaloolise mulje poolt: uute hoonete ehitamisel on olulisim hoonete sulandumine olemasolevate hoonetega, kuid samas lähedalt vaadates võiks siiski ka uushoonestus olla äratuntav. Seejärel peetakse oluliseks Kesklinna hoonestuse terviklikkust, mis samas koosneb eriilmelistest kvartalitest-tänavatest. Uus hooned ei nähta eelkõige puitkonstruktsiooniga, samas jääb ka pool vastanutest ambivalentseks (ei oska vastata), kas kasutada võiks ükskõik milliseid materjale. Selgitusi andnud vastajad leiavad, et hoonetüüp (sh viimistlus) võiks olla pigem sarnane-sobiv olemasolevaga.

4.6. MILLINE VÕIKS OLLA KESKLINNA ELANIKKOND SOTSIAALSELT TAUSTALT-ELULAADILT?

Seda, et Keskklinnas peaks olema võimalik elada erineva sotsiaalse taustaga (sissetulek, haridus) inimestel, peab:

Äärmiselt oluliseks	26%
Pigem oluliseks	39%
Pigem ebaoluliseks	15%
Täiesti ebaoluliseks	7%
Raske öelda	13%
Ei vastanud	-

Sotsiaalse tausta osas on vastanud selgitanud, et keskklinnas võiksid olla sotsiaalkorterid ja põhimõtteliselt ei ole vahet, kui elanik on rahulik ja mõistlik. Samas ei soovita asotsiaalseid inimesi (välja tuuakse nii joodikud kui mustlased), kes viivad linna maine alla. Alkoholilembene kontingent on probleemiks, kuna kipub avalikes kohtades kogunema ning neid politseipatrullid ei hirmuta.

Keskklinna miljöö säilimise seisukohalt hindab erinevat laadi elamispiindade (üürikorterid, munitsipaalpinnad, eraomand) olemasolu olu:

Oluliseks	54%
Mitteoluliseks	22%
Raske öelda	20%
Ei vastanud	4%

Vastajad leiavad üldiselt, et kesklinn peaks võimaldama erineva elulaadiga ja sotsiaalse taustaga inimestele elukohti. Samas kommentaarides tuuakse ka välja praegused murekohad: asotsiaalne käitumine ja probleemi mustlastega.

4.7. MILLINE ON VASTAJATE HINNANG KESKLINNA LIIKLUSELE?

Liikluse teema kesklinnas on vastanutele:

Väga oluline	37%
Pigem oluline	46%
Pigem ei ole oluline	15%
Üldse ei ole oluline	0%
Raske öelda	2%
Ei vastanud	0%

Kesklinna autoliikluse, parkimise, jala ja rattaga liikumise osas on täpsustavad seisukohad toodud tabelis 8.

Tabel 8. Kesklinna liiklus

	Nõus ja pigem nõus (%)	Pigem mitte ja üldse ei ole nõus (%)	Raske öelda (%)	Ei vastanud (%)
Autode sõidukiirus on liiga suur	48	41	7	4
Autode liiklustihedus on liiga suur	37	52	7	4
Raskeid autosid sõidab liiga palju	41	48	9	2
Autod põhjustavad eluruumides häirivat vibratsiooni	39	43	11	7
Hoovides pargib liiga palju autosid	48	39	7	7
Autode sõidukiiruse piiramiseks võiks kasutada füüsilisi vahendeid	50	41	2	7
Autode sõidukiiruse piiramiseks võiks kasutada kiirust piiravaid katendeid	59	35	2	4
Kesklinnas on mugav jalgsi liikuda	83	17	0	0
Kesklinnas on mugav rattaga liikuda	52	28	17	2

Antud punktis on vastajad avaldanud arvamust, et: *autode kiirus on liiga suur ja liiklus liiga tihe; probleemid parkimisega Sõpruse tn Selveri vastas, kaubaautode voor. Linna teede kvaliteet (ka uute teede puhul) on väga halb ja teed halvasti organiseeritud ning kitsad. Kergliiklusteid võiks olla enam.*

Kesklinna liikluse temaatika on oluline (83% nõus või pigem nõus) ning teede ja liikluse küsimustes (ka järgnevate küsimuste puhul) on ankeetidesse enim ka kirjalikke selgitusi lisatud.

Vastanud leiavad, et kesklinnas on mugav jalgsi liikuda, samaväärselt mugav ei ole aga rattaga liikuda. Autoliikluse kiirus ja parkimine hoovides teeb muret ligi pooltele vastanutest. Autoliikluse puhul ei ole niivõrd probleemiks liigne liiklustihedus, raskeveokid ja autoliiklusest tekkiv vibratsioon.

Autode liikumiskiiruse piiramise puhul eelistatakse tee katendivalikut füüsiliste vahendite (nt lamav politsei, tee kitsendamine) paigutamisele.

4.8. MILLISED VÕIKSID OLLA TEEDE KATENDID NING MILLISEID TEID ESMAJÄRJEKORRAS PARANDADA?

Katend võiks olla:

Kesklinna suuremate tänavatel (Vabaduse, Kesk, J.Kuperjanovi, Riia, Raja, Sepa)	Kesklinna väiksematel tänavatel (Puiestee, Aia, Kungla)
Asfalt	59%
Looduskivi (nt graniit, munakivi vms)	4%
Betoonkivi	4%
Kombineeritud lahendus	30%
Ei vastanud	2%

Kõnniteede katend kesklinnas võiks olla:

Asfalt	24%
Betoon	28%
Kombineeritud lahendus	39%
Muu lahendus	2%
Tänavate lõikes erinev	4%
Ei vastanud	2%

Tänavate korrastamise järjekord kesklinnas võiks olla:

Sõiduteed esmajärjekorras	33%
Kõnniteed esmajärjekorras	20%
Korrastamine peab toimuma tänaval tervikuna	43%
Raske öelda	0%
Ei vastanud	4%

Vastajad leiavad, et teede katend nii kesklinna suurtel kui väikestel tänavatel võiks olla asfalt, kuna „asfalt on sile“, nagu toob välja üks eakas vastaja välja praktilise kaalutluse. Kõnniteede katendi osas on eelistatuim kombineeritud lahendus. Samuti eelistavad vastajad pigem, et tänav korrastatakse tervikuna, mitte osati (sõidu-või kõnnitee enne).

5. LINNAVALITUSE POOLNE KAASAMINE

Vastajad leiavad, et linnavalitsus arvestab nende arvamusega linna arengut puudutavates küsimustes:

Jah, arvestab	13%
Enamjaolt arvestab	22%
Üldiselt ei arvesta	22%
Ei arvesta üldse	13%
Ei ole kogemust	22%
Raske öelda	7%
Ei vastanud	2%

Linnavalitsuse poolseid kaasamise meetodeid peab tulemuslikuks:

Tabel 9. Linna kaasamismeetodite tõhusus

	Täiesti ja pigem nõus (%)	Pigem mitte ja ei ole nõus (%)	Raske öelda (%)	Ei vastanud (%)
Teavitamine ja arvamuse avaldamine e-posti teel	37	46	20	20
Teavitamine ja arvamuse avaldamine kirja teel	39	29	15	17
Teavitamine avalikul tahvil Linnavalitsuse hoones	35	26	20	20
Teavitamine ajalehes	76	8	7	9
Avalikul arutelul osalemine	59	19	9	13
Isiklikult kutsutud arutelul osalemine	34	26	20	20
Küsitluses osalemine	68	2	11	20
Muu kaasamisviis	2	4	17	76

Arvamused selles osas, kas linnavalitsus arvestab elanike arvamustega linna puudutavates küsimustes, jagunevad üldistatult kolmandikeks: kolmandiku arvates arvestab, kolmandiku arvates mitte ning kolmandiku puudub kogemus (tõenäoselt puudub kogemus ka nendel, kellel oli raske öelda).

Tulemuslikum teavitamisviis on vastajate arvates ajalehes teavitamine. Pigem leitakse, et tulemuslik on ka küsitluses osalemine ja avalikul arutelul. Arvamuse avaldamist e-posti teel peetakse vähim tulemuslikuks. Vastajad, kes valisid ka „muu kaasamisviisi“, kahjuks ei täpsustanud kirjalikult, millist meetodit nad silmas peavad.

6. KOKKUVÕTE

Valga kesklinnas läbiviidud elanike küsitluse tulemusena selgub üldistatult, et vastanutele meeldib kesklinn ja nad on seal elamise üle ka uhked. Kesklinn on rahulik ja sundimatu elukeskkond, mis pakub võimalusi ja teenuseid, ning kus inimesed on valdavalt sõbralikud. Miinustena tuuakse välja linnakeskuse muutumise aeglust ning asotsiaalset (alkoholilembest) kontingenti.

Inimestele meeldib kesklinn, sest kõik on lähedal ja kesklinnas on hea jalgsi liikuda. Hinnangud kalduvad pigem selle poole, et kesklinnas on esmajärgus väärtuslikud keskuse tunnused (mitmekülgsus) ja sealjuures hea liikuvus, mitte kesklinna ajaloolisus/miljöö. Elanike suhtlusaktiivsuse põhjal võib järeldada, et Valga kesklinna elanikud ei moodusta omaette väga tugevat suhtluspõhist kogukonda.

Oma tulevikku näevad Valgas suure tõenäosusega pooled vastanutest ning nendeks on eakamad vastajad. Mida noorem on vastaja, seda vähem näeb ta oma tulevikku Valgas. Põhjus lahkumiseks on eelkõige majanduslik ja tööalane. Kesklinnast lahkumist survestab ka majade (füüsiline) kui elanike (sotsiaalne) allakäik. Vastanute seas on

võrdselt neid, kes üldiselt plaanivad ja ei plaani oma elamu või korteri korrastustöid. Plaanijaid ei takista siinjuures niivõrd muinsuskaitsele tingimused, vaid majanduslik olukord. Tulemuste põhjal võib eeldada, et paljud elanikud ei ole aga muinsuskaitseliste eritingimuste-nõuetega ise otseselt kokku puutunud.

Valga kesklinna tulevik läheb aga samas valdavale enamusele korda: kesklinna eripära peaks säilima ning kesklinnas võiksid toimuda muutused kiiremini kui seni. Leitakse, et kesklinnas võiks rajada keskväljaku ning vabadele kruntidele ehitada uusi maju. Samas võiks arenguid suunata nii, et kesklinna liikluskoormus ei suureneks.

Ehitatavate hoonete välisilme on samuti oluline ning eelkõige ollakse ajaloolise mulje poolt: uute hoonete ehitamisel on olulisim hoonete sulandumine olemasolevate hoonetega, kuid samas lähedalt vaadates võiks siiski ka uushoonestus olla äratuntav.

Kesklinna elanike sotsiaalne taust ei ole oluline seni kuni elanikud on korralikud. Kesklinn peaks pakkuma võimalusi erineva tausta ja elulaadiga inimestele.

Kesklinna liikluse ja teede teema läheb vastanutele samuti korda. Vastanud leiavad, et kesklinnas on väga mugav jalgsi liikuda, samaväärselt mugav ei ole aga rattaga liikuda. Autoliikluse puhul on olulisem kiiruse temaatika ja parkimine. Kesklinna autoliikluse kiirust võiks piirata teekatendi valiku kaudu.

Tee katendi osas eelistatakse nii kesklinna suurematel kui väiksematel sõiduteedel asfalti. Kõnniteede osas pooldatakse enim kombineeritud materjalide kasutamist. Tänavate korrastamisel võiks korrastada kõnni-ja sõidutee üheaegselt.

Elanike arvamus selles osas, kas linnavalitsus oma elanike arvamusega arvestab, langeb üldistatult kolme võrdsesse leeri: arvestab, ei arvesta ning kolmandikul puudub kogemus. Linnavalitsuse poolsetest kaasamise meetoditest on vastanute arvates tõhusaim meetod ajalehes teavitamine, seejärel küsitluses osalemine.